



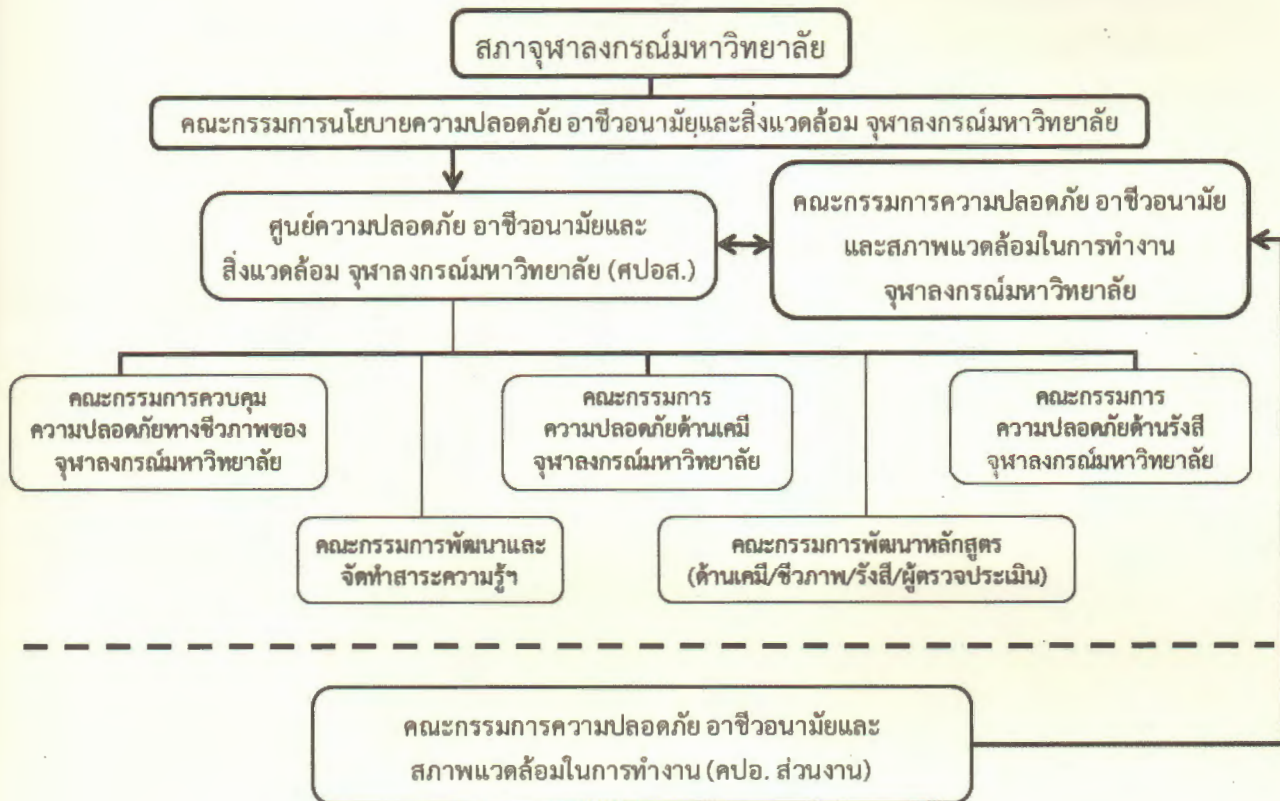
คุณพรพรรณ  
โรหิธรักษ์

# ระบบการจัดการความปลอดภัย อาชีวอนามัยและสิ่งแวดล้อม จุฬาลงกรณ์มหาวิทยาลัย



ศูนย์ความปลอดภัย อาชีวอนามัยและสิ่งแวดล้อม จุฬาลงกรณ์มหาวิทยาลัย (ศปอส.)

# โครงสร้างการบริหารความปลอดภัย อาชีวอนามัยและสิ่งแวดล้อม



ศปอส. ทำหน้าที่นำนโยบายและยุทธศาสตร์ของมหาวิทยาลัยมาดำเนินการ โดยประสานความร่วมมือกับส่วนงาน เพื่อการปฏิบัติงานที่มีเอกภาพ โดยมีคณะกรรมการนโยบายความปลอดภัย อาชีวอนามัยและสิ่งแวดล้อม จุฬาลงกรณ์มหาวิทยาลัย (ภาคผนวกที่ 2) กำกับดูแลการดำเนินงาน พิจารณาให้ความเห็นแผนปฏิบัติงานประจำปี และมีคณะกรรมการความปลอดภัย อาชีวอนามัยและสภาพแวดล้อมในการทำงาน จุฬาลงกรณ์มหาวิทยาลัย (ภาคผนวกที่ 3) กำกับทิศทางด้านวิชาการในภาพรวม รวมทั้งมีคณะกรรมการความปลอดภัยแต่ละด้าน คือ คณะกรรมการความปลอดภัยด้านเคมี คณะกรรมการควบคุมความปลอดภัยทางชีวภาพของจุฬาลงกรณ์มหาวิทยาลัย และคณะกรรมการความปลอดภัยด้านรังสี (ภาคผนวกที่ 4 – 6) พิจารณาการกำกับดูแลทางเทคนิคในแต่ละด้าน นอกจากนี้ ในทางภารกิจก็มีคณะกรรมการเฉพาะกิจที่ตั้งขึ้นตามภารกิจที่ได้รับมอบหมาย เช่น คณะกรรมการพัฒนาหลักสูตรความปลอดภัยพื้นฐาน และหลักสูตรความปลอดภัยด้านเคมี คณะกรรมการพัฒนาหลักสูตรความปลอดภัยทางชีวภาพ คณะกรรมการพัฒนาหลักสูตรผู้ตรวจประเมินความปลอดภัยของห้องปฏิบัติการที่เกี่ยวข้องสารเคมี และคณะกรรมการพัฒนาและจัดทำสาระความรู้ด้านความปลอดภัย อาชีวอนามัยและสิ่งแวดล้อม (ภาคผนวกที่ 7 – 10)

## รูปธรรมของกระบวนการและผลผลิตของการบริหารจัดการความปลอดภัย

รูปธรรมของห้องปฏิบัติการปลอดภัย เป็นส่วนสำคัญยิ่งในการยกระดับความปลอดภัยของห้องปฏิบัติการ (ดูรูปบันได 3 ชั้น ข้อ 3.2) ซึ่งอาจจำแนกเป็นรูปธรรมของกระบวนการและรูปธรรมของผลผลิต ดังตารางข้างล่างนี้เพื่อเป็นตัวอย่างของการพัฒนาให้เกิดความปลอดภัยขึ้น

หัวข้อ	องค์ประกอบความปลอดภัย	รูปธรรมของกระบวนการ	รูปธรรมของผลผลิต
1	การบริหารระบบการจัดการความปลอดภัย	<ul style="list-style-type: none"> <li>- มีนโยบาย/ประกาศ/แผนเพื่อให้ดำเนินการจากระดับบริหาร เช่น ระดับห้องปฏิบัติการ ระดับภาควิชา ระดับคณะ และระดับมหาวิทยาลัย</li> <li>- มีกระบวนการพิจารณา ร่วมกัน ในการทำแผน (เช่น แผนการจัดการความปลอดภัยด้านสารเคมี)</li> <li>- มีการสนับสนุนอย่างชัดเจน (เช่น งบประมาณ บุคลากร ฯลฯ)</li> <li>- มีแนวทางการประเมินผลการดำเนินงานตามแผน/ระบบ ทบทวนการดำเนินงาน</li> <li>- มีผู้รับผิดชอบด้านความปลอดภัยทุกระดับ</li> </ul>	<ul style="list-style-type: none"> <li>- ประกาศ/คำสั่ง แต่งตั้งผู้รับผิดชอบ</li> <li>- มีแผนแม่บทหรือนโยบายประกาศใช้ และมีแผนปฏิบัติที่มีขั้นตอนการดำเนินงานและการสนับสนุนอย่างชัดเจน</li> <li>- มีรายงานการประเมินผลการดำเนินงาน</li> <li>- มี Safety Management Plan</li> </ul>



ประกาศ จุฬาลงกรณ์มหาวิทยาลัย  
เรื่อง แต่งตั้งคณะกรรมการความปลอดภัยด้านเคมี จุฬาลงกรณ์มหาวิทยาลัย

ตามที่สภามหาวิทยาลัยในการประชุมครั้งที่ 797 วันที่ 27 ตุลาคม 2559 ได้มีมติให้จัดตั้งศูนย์ความปลอดภัย อาชีวอนามัยและสิ่งแวดล้อม จุฬาลงกรณ์มหาวิทยาลัย (ศปอส.) ขึ้น เพื่อเป็นศูนย์กลางการบริหารจัดการ พัฒนา ด้านความปลอดภัย อาชีวอนามัยและสิ่งแวดล้อม เพื่อขับเคลื่อนการดำเนินงานตามนโยบายด้านความปลอดภัย อาชีวอนามัยและสิ่งแวดล้อม จุฬาลงกรณ์มหาวิทยาลัย พ.ศ. 2560-2564 ประกอบกับได้มีมติคณะกรรมการ ความปลอดภัย อาชีวอนามัยและสิ่งแวดล้อม จุฬาลงกรณ์มหาวิทยาลัย ในการประชุมครั้งที่ 2/2560 วันที่ 6 มิถุนายน 2560 เห็นชอบให้ดำเนินการเสนอแต่งตั้งคณะกรรมการความปลอดภัยด้านเคมี จุฬาลงกรณ์มหาวิทยาลัย

อาศัยอำนาจตามความในมาตรา 27 และมาตรา 32 แห่งพระราชบัญญัติจุฬาลงกรณ์มหาวิทยาลัย พ.ศ. 2551 จึงแต่งตั้งให้ผู้มีนามต่อไปนี้เป็นคณะกรรมการความปลอดภัยด้านสารเคมี จุฬาลงกรณ์มหาวิทยาลัย คือ

- |   |                     |
|---|---------------------|
| 1. ศาสตราจารย์ ดร.ศุภวรรณ ตันตยานนท์            | ที่ปรึกษา           |
| 2. ศาสตราจารย์ ดร.ธีรยุทธ วิไลวัลย์             | ที่ปรึกษา           |
| 3. รองศาสตราจารย์ ดร.วราพรพรณ ต่านอุตรา         | ประธานกรรมการ       |
| 4. ศาสตราจารย์ ดร.พรพจน์ เปี่ยมสมบูรณ์          | กรรมการ             |
| 5. รองศาสตราจารย์สุชาติา ชินะจิตร               | กรรมการ             |
| 6. ผู้ช่วยศาสตราจารย์ ดร.โสภวดี ไชยอนันต์สุจริต | กรรมการ             |
| 7. นางสาววรรณิ พฤทธิถาวร                        | กรรมการ             |
| 8. นางสาววลัยพร मुखสุวรรณ                       | กรรมการ             |
| 9. นายสุพจน์ พุทธิวงค์                          | กรรมการ             |
| 10. นางสาวขวัญนภัส สรโชติ                       | กรรมการ             |
| 11. ดร.วรลักษณ์ มั่นสวัสดิ์                     | กรรมการและเลขานุการ |

โดยให้มีอำนาจหน้าที่ ดังนี้

1. จัดทำข้อบังคับและคู่มือความปลอดภัยในการทำงานด้านเคมี รวมทั้งมาตรฐานด้านความปลอดภัย ในการทำงานของจุฬาลงกรณ์มหาวิทยาลัย
2. พิจารณาและให้ความเห็นการจัดทำหลักสูตรอบรมด้านเคมีของจุฬาลงกรณ์มหาวิทยาลัย

ทั้งนี้ ตั้งแต่บัดนี้เป็นต้นไป

ประกาศ ณ วันที่ 18 กรกฎาคม พ.ศ. 2560

(ศาสตราจารย์ ดร.บัณฑิต เอื้ออาภรณ์)  
อธิการบดี

## ภาคผนวกที่ 11

**ตัวอย่างโครงสร้างเอกสารแผนสุขอนามัยสารเคมี  
(Chemical Hygiene Plan)  
หรือข้อปฏิบัติเพื่อความปลอดภัยของส่วนงาน**

ผู้ใช้แผน : คณาจารย์ เจ้าหน้าที่ห้องปฏิบัติการ/ห้องวิจัย บุคลากรอื่น ๆ และนิสิต

1. ปกหน้า และปกหลัง
2. สารบัญ
3. รายชื่อผู้มีหน้าที่รับผิดชอบต่อความปลอดภัยพร้อมเบอร์โทรศัพท์ติดต่อ  
หมายเลขโทรศัพท์ฉุกเฉินทั้งภายในและภายนอก
4. Safety Organization Chart ของส่วนงาน
5. หน้าที่/ความรับผิดชอบของแต่ละฝ่ายในองค์กร
6. แนวทางการฝึกอบรมและให้ความรู้
7. ขั้นตอนการปฏิบัติมาตรฐาน (SOP)
  - 7.1 กฎระเบียบและข้อบังคับด้านความปลอดภัย
  - 7.2 สุขลักษณะส่วนบุคคล (Personnel hygiene)
  - 7.3 การแต่งกายและอุปกรณ์ป้องกันส่วนบุคคล (PPE)
  - 7.4 การดูแลทำความสะอาดปฏิบัติการ (Lab housekeeping)
  - 7.5 อุปกรณ์/เครื่องมือ ในห้องปฏิบัติการ/ห้องวิจัย
  - 7.6 การจัดการสารเคมี
  - 7.7 ความปลอดภัยด้านการใช้สารไวไฟ
  - 7.8 ความปลอดภัยด้านการใช้สารกัดกร่อน
  - 7.9 ความปลอดภัยด้านการใช้สารไวต่อการเกิดปฏิกิริยา
  - 7.10 ความปลอดภัยด้านการใช้แก๊สบีบอัด
  - 7.11 การเตรียมพร้อมต่อเหตุฉุกเฉิน
  - 7.12 แผนและวิธีการรับมือเหตุฉุกเฉิน
8. การตรวจสอบและควบคุมมาตรฐานระบบสาธารณสุขโรคและระบบระบายอากาศในห้องปฏิบัติการ/ห้องวิจัย
9. นโยบายเกี่ยวกับของเสียสารเคมี
10. การตรวจสุขภาพ
11. ความปลอดภัยด้านรังสี
12. ภาคผนวก